

# GUIDA AI CONCORSI

Associazione Italiana Furetti - Furettomania ONLUS

---

[www.furettomania.com](http://www.furettomania.com) - [concorsi@furettomania.com](mailto:concorsi@furettomania.com)



## GLI EVENTI FM

La seguente guida dà indicazioni sulla partecipazione ai concorsi organizzati dall'Associazione Italiana Furetti – FURETTOMANIA ONLUS e riporta il **regolamento valido per l'anno in corso e lo STANDARD ITALIANO**. Entrambi potranno cambiare ed essere modificati in qualsiasi momento, a seconda delle necessità e degli aggiornamenti che L'Associazione riterrà essenziali. Ogni eventuale modifica verrà tempestivamente comunicata.

### PERCHE' partecipare?

Tutti gli eventi organizzati da Furettomania ONLUS sono raccolte di fondi **a scopo benefico** per supportare gli obiettivi sociali della stessa, in primis le **cure e la gestione dei furetti abbandonati**, la **tutela del furetto** in Italia e la **corretta informazione** su di esso. Partecipare a questi eventi, significa quindi sostenere queste attività benefiche, trovare momenti di divertimento in compagnia del proprio furetto, possibilità incontrare tanti appassionati, esperti in furetti, veterinari, e fare shopping ai vari stand presenti e ricevere così molte informazioni corrette e aggiornamenti sui nostri amici a 4 zampe.

### CHI può partecipare?

**AI CONCORSO DI BELLEZZA** possono partecipare tutti i furetti, oltre i 3 mesi di età.

**AI GIUDIZIO RIPRODUTTORI** possono partecipare tutti i furetti interi (maschi e femmine pelo corto e mezz'angora e furetti maschi angora) adibiti alla riproduzione di età compresa tra i 5 e gli 8 mesi (a discrezione del giudice) e massimo 3 anni per le femmine e 4 anni per i maschi. [Furetti femmine angora esclusi per assenza o scaristà latte.](#)

### COME partecipare?

Per partecipare ai concorsi di Bellezza e Riproduttori è necessaria una pre-iscrizione e il versamento della donazione di iscrizione anticipato, da inviare entro la data stabilita dall'organizzazione, in cui si richiederà di completare il modulo di iscrizione con tutti i dati richiesti ed inviarlo agli indirizzi segnalati. Per i giochi e tutte le altre gare di agilità non è necessario iscriversi prima e sarà possibile farlo il giorno dell'evento.

**Per questioni organizzative NON SARA' POSSIBILE ISCRIVERSI IL GIORNO DEL CONCORSO**

## REGOLAMENTO E RESTRIZIONI

Gli organizzatori mettono a disposizione dei giudici e dei partecipanti una copia del presente Regolamento, visionabile anche online : <http://www.furettomania.it/eventi-e-gallery/guida-ai-concorsi-fm/>.  
L'iscrizione al Concorso prevede l'accettazione di questo regolamento e della presa visione dello standard Italiano illustrato in questa guida.

### Vaccinazioni

Tutti i furetti partecipanti agli eventi organizzati da FURETTOMANIA **dovranno essere in regola con le vaccinazioni contro il CIMURRO per l'anno in corso.**

All'arrivo ci sarà per i partecipanti al concorso, un **controllo veterinario generale** del furetto ed una verifica del libretto delle vaccinazioni. Nel caso in cui il furetto non sia in regola con le vaccinazioni, non potrà partecipare al concorso. La correttezza della profilassi vaccinale verrà **valutata dal Medico Veterinario responsabile della manifestazione**, il cui giudizio non potrà in nessun caso essere messo in discussione.

- **se Junior** (3/11 mesi): almeno un vaccino e un richiamo (il primo vaccino ed il richiamo non potranno avere una distanza superiore ai 30 giorni l'uno dall'altro);
- **se Adulto, Senior o Ageè** (dai 12 mesi in su): almeno un vaccino e un richiamo (il primo vaccino ed il richiamo non potranno avere una distanza superiore ai 30 giorni l'uno dall'altro). Inoltre, la data dell'ultima vaccinazione non dovrà essere comunque superiore di 12 mesi alla data della vaccinazione precedente (e della manifestazione) .

### Microchip e Anagrafe

Per tutti i furetti partecipanti al concorso (bellezza o riproduttori) è **obbligatorio avere il Microchip identificativo e la registrazione all'Anagrafe Italiana Furetti** di Furettomania ONLUS (consigliata anche quella all'ASL di competenza territoriale ove possibile)

Per maggiori informazioni: [anagrafe@furettomania.com](mailto:anagrafe@furettomania.com)

### Estero e Visoni

Una particolare attenzione va rivolta per chi arriva dall'estero e chi ha in casa insieme ai propri furetti, anche i visoni.

**Per chi arriva dall'estero:** oltre i vaccini sopra citati, il furetto dovrà essere provvisto anche del vaccino contro la rabbia e del test per ADV (malattia Aleutina) negativo, pena l'esclusione dal concorso e allontanamento dall'evento.

**Per i proprietari che hanno in casa sia furetti che visoni:** tutti questi furetti presenti in manifestazione, sia che partecipino al concorso che alle sole gare di agilità, dovranno essere provvisti del **test per ADV** (malattia Aleutina) negativo, altrimenti non potranno entrare nella struttura in cui si terrà l'evento.

## FURETTI NON AMMESSI IN CONCORSO

Furette in gravidanza, cuccioli al di sotto dei 2 mesi, animali con conclamate patologie infettive e i tutti quei furetti che non rispettino i requisiti precedenti (microchip, vaccinazioni, ecc)

## RIEPILOGO DEI REQUISITI

**Tutti i furetti partecipanti al Concorso Bellezza o ai Riproduttori dovranno :**

- ✓ Essere dotati di **microchip** e registrati all'Anagrafe Italiana Furetti di FURETTOMANIA ONLUS.
- ✓ Esibire il **libretto veterinario** con le vaccinazioni contro il **cimurro** complete.
- ✓ Inoltre il furetto deve essere in **perfetto stato di salute** e in buono stato di aspetto generale.
- ✓ Per chi arriva **dall'estero** o ha anche **visoni** è obbligatorio seguire la profilassi contro la rabbia (per chi proviene dall'estero) e il **test ADV che deve risultare negato** (per chi ha anche visoni o chi viene dall'estero)
- ✓ **Non sono inoltre ammessi ai concorsi:** furette in gravidanza, cuccioli al di sotto dei 2 mesi, animali con conclamate patologie infettive.

# CONCORSI E CATEGORIE

## Concorso di Bellezza - CATEGORIE

**JUNIOR:** furetti di età compresa tra i 3 mesi e gli 11 mesi anni (fino al giorno prima del compimento del 12 mese) suddivisi per sesso (maschi e femmine) e per colore (**albino, sandy, dark, solido, macchiati**) .

**ADULTI:** furetti di età compresa tra i 12 mesi e i 3 anni (fino al giorno prima del compimento dei 4 anni) suddivisi per sesso (maschi e femmine) per condizione riproduttiva (interi, sterilizzati) e per colore (**albino, sandy, dark, solido, macchiati**) .

**SENIOR:** furetti di età compresa tra i 4 e i 6 anni (fino al giorno prima del compimento del 6 anno) suddivisi per sesso (maschi e femmine) **senza però distinzione di colore.**

**AGEE':** furetti oltre i 7 anni, suddivisi per sesso (maschi e femmine) **senza però distinzione di colore.**

**I furetti saranno premiati SOLO se il punteggio ottenuto sarà almeno di 75/100.**  
**Anche se soli in categoria di giudizio, con un punteggio inferiore non vi sarà la premiazione.**

**BEST IN SHOW:** i primi classificati delle categorie Junior, Adulti, Senior e Ageè (senza alcuna distinzione) saranno portati nuovamente davanti a tutti i giudici, da un addetto al Ring. Ci sarà una seconda valutazione in base alla quale verrà scelto il **furetto Best in Show per i pelo corto e per gli angora.**

Se proprietario di un furetto chiamato per il Best in Show dovesse essere già andato via, verrà automaticamente eliminato.

## Giudizio di Idoneità alla Riproduzione

Il furetto domestico è più un prodotto della selezione umana che di quella naturale e gli allevatori "coscienti" devono sempre prestare attenzione ad allevare selezionando le caratteristiche genetiche e fisiche del *Mustela Putorius Furo*.

**I furetti saranno suddivisi in due categorie** unicamente in base al **sex**, dovranno essere interi e non sterilizzati o castrati. **Le femmine ANGORA e i furetti ADOTTATI NON POSSONO PARTECIPARE.**

**MASCHI:** furetti maschi interi di età compresa tra i **5 e gli 8 mesi** (a discrezione del giudice) ed i **4 anni** senza suddivisione per tipologia di colore.

**FEMMINE:** furetti femmine intere di età compresa tra i **5 e gli 8 mesi** (a discrezione del giudice) ed i **3 anni** senza suddivisione per tipologia di colore.

**Il Certificato di Idoneità verrà emesso solo se il furetto sarà rispetterà lo Standard italiano e se il punteggio sarà almeno di 85/100.**

### ALTRI REQUISITI necessari per partecipare al giudizio di idoneità alla riproduzione

I furetti interi che partecipano ai Concorso Riproduttori **OLTRE a tutti i requisiti già specificati nel regolamento (vaccinazioni, microchip, anagrafe, ecc.)**, dovranno necessariamente avere:

- ✓ **Esami medici:** radiografia completa ed ecocardiogramma, **eseguiti entro 3 mesi dalla data del concorso da portare e presentare alla visita veterinaria il giorno dell'evento ;**
- ✓ **Genealogia:** unitamente all'iscrizione è necessario fornire la genealogia del furetto - *da portare e presentare alla visita veterinaria il giorno dell'evento.*;
- ✓ **Certificato Medico Veterinario**, rilasciato **entro 3 mesi dalla data del concorso**, attestante la buona salute del furetto, il quale, a seguito della visita veterinaria e degli esami richiesti eseguiti, non presenta nessuna delle seguenti patologie: malformazioni cardiache, patologie congenite visibili, displasie, criptorchidismo/monorchidismo. (fac-simile allegato\*). Deve essere fatto un certificato per ogni furetto iscritto. L'originale resta in archivio a Furettomania e deve essere presentato al momento della visita veterinaria il giorno dell'evento, nonché anticipato via email a [concorsi@furettomania.com](mailto:concorsi@furettomania.com)

**\*Fac-simile del certificato veterinario per riproduttori:** dovrà essere redatto su carta intestata del medico veterinario e firmato dallo stesso, completo di tutti i dati del furetto (nome, età, sesso, colore, genealogia, numero di microchip) e del proprietario (nome, cognome, indirizzo ecc). Il veterinario, dopo gli accertamenti di cui sopra e altri se li riterrà necessari, riporterà la seguente dicitura: *"dopo una visita ed esami (citare quali) del furetto nome, età, sesso, colore, microchip, di proprietà del sig./sig.ra nome, cognome, indirizzo del proprietario, dichiaro che il soggetto da me visitato è esente da displasia e deformazioni ossee, criptorchidismo / monorchidismo, malformazioni cardiache e patologie congenite visibili, dichiaro inoltre che il furetto è in buono stato nutrizionale e di salute"*.

## PREMIAZIONI E CLASSIFICHE

*I furetti vincitori saranno così divisi per categoria e per condizioni di pelo (corto o angora)  
NB: i mezz'angora gareggiano con i pelo corto*

**JUNIOR M:** 1°- 2°- 3°  
**JUNIOR F:** 1°- 2°- 3°  
**ADULTI M/interi:** 1°- 2°- 3°  
**ADULTI F/intere:** 1°- 2°- 3°  
**ADULTI M/castrati:** 1°- 2°- 3°  
**ADULTI F/sterilizzate:** 1°- 2°- 3°  
**SENIOR M:** 1°- 2°- 3°  
**SENIOR F:** 1°- 2°- 3°  
**AGEE' M:** 1°- 2°- 3°  
**AGEE'F:** 1°- 2°- 3°

**BEST IN SHOW**  
angora

**BEST IN SHOW**  
pelo corto

**BEST COLOR:** BEST DARK – BEST SOLIDO - BEST SANDY – BEST ALBINO – BEST MACCHIATO: scetra tutti i partecipanti di ogni categoria, senza distinzione di sesso/età/condizione riproduttiva che abbiano avuto un punteggio sulla colorazione pari o superiore a 9.5.

**Inoltre saranno occasionalmente premiati anche:** BEST del Pubblico (sarà il pubblico a scegliere il proprio favorito) - BEST dello Staff FM (sarà lo Staff FM a scegliere il proprio favorito) - BEST di ogni Giudice (ogni giudice sceglierà il proprio favorito) - BEST PLAYPEN allestita (i giudici sceglieranno la miglior playpen allestita dell'evento).

## NOTE INFORMATIVE

- ✓ **SCHEDA DI VALUTAZIONE:** resta negli archivi di Furettomania ONLUS, ma può essere visionata al termine delle premiazioni chiedendo ai giudici.
- ✓ **CATEGORIA ERRATA:** se si sbaglia categoria in fase di iscrizione, è possibile modificarla fino al giorno stabilito come termine delle iscrizioni, successivamente non potrà esser variata e il furetto gareggerà nella categoria di iscrizione ricevendo una penalità.
- ✓ **ASSEGNAZIONE NUMERO:** il perfezionamento dell'iscrizione dovrà essere effettuato il giorno del concorso entro l'orario stabilito.
- ✓ **CONTROLLO VETERINARIO:** il giudizio del Medico Veterinario è inopinabile. Se questi ritenesse opportuno escludere un furetto dal concorso, la quota versata non verrà rimborsata.
- ✓ **PUNTUALITA':** il concorrente che non si presenterà entro la 3a chiamata del proprio turno di gara, sarà eliminato.
- ✓ **PARTICOLARITA':** furetti monorchidi o criptorchidi, eliminati nei concorsi precedenti, se verranno castrati (chirurgicamente o chimicamente), potranno partecipare al concorso nuovamente gareggiando nella categoria di riferimento adulti , senior o ageè, castrati.

## GIOCHI DI AGILITA' E ALTRE GARE

Durante la manifestazione si svolgono anche **divertenti giochi e gare di agilità**. L'iscrizione si può fare durante la manifestazione presso il banco iscrizioni versando una piccola offerta che verrà devoluta anch'essa per i furetti abbandonati.

### PREMIO SIMPATIA / BELLI INSIDE

Potranno partecipare **tutti i furetti che non sono ammessi al Concorso di Bellezza** perché non in standard o con evidenti difetti fisici. **Non saranno ammessi** furetti con patologie infettive conclamate, ferite o punti di sutura che ne possano compromettere ulteriormente la salute. La GIURIA sarà composta dai giudici ufficiali presenti, assistenti e staff Furettomania ONLUS. Sarà eletto e premiato il Bello/a Inside a maggioranza di voti. I bambini, sempre presenti alla gara simpatia, potranno eleggere il loro personale Bello/a Inside preferito.



### GARA DI AGILITY

I furetti devono percorrere un tracciato con scalette, tunnel e ostacoli. Vince il furetto più veloce che completa tutto il percorso.



### STAND UP

I furetti devono stare in posizione di "stand-up", usando un gioco o delle leccornie, per il maggior tempo possibile. Vince il furetto che è riuscito a mantenere la posizione il più a lungo possibile.

**ALTRE GARE possono essere** la Corsa nei tubi, KissMeBabe, Fuori dal Sacco, Sniff&Touch.

L'iscrizione verrà fatta il giorno dell'evento con lo Staff FM.



## ARRIVATI ALL'EVENTO COSA FARE?

### CHECK IN

All'arrivo alla manifestazione come prima cosa sarà necessario passare al **controllo veterinario**: si verificherà che il libretto sia in ordine con le vaccinazioni richieste e per chi partecipa al giudizio riproduttori, si dovranno portare anche tutti gli esami e il certificato, come da regolamento. **ATTENZIONE**: nel caso di profilassi vaccinale insufficiente, di mancata presentazione del libretto sanitario, o di sospetto di possibili problemi di salute, il furetto non verrà considerato idoneo a partecipare e potrebbe essere anche allontanato dall'evento. Dopo il controllo veterinario, se positivo, si procede al perfezionamento dell'iscrizione con **l'assegnazione del numero di gara**.

### RESPONSABILITA' STAFF FM

Sarà cura dello Staff FM garantire il corretto svolgimento dei controlli a cura del Medico Veterinario responsabile dell'evento dei furetti in gara, per evitare che soggetti non in regola con la profilassi vaccinale corrano rischi di contagio o che quelli non in perfetto stato di salute peggiorino le loro condizioni. **Ogni anomalia o violazione verrà segnalata**, il proprietario avvisato e nel caso, il soggetto sarà allontanato. I **tavoli della giuria** verranno costantemente **puliti e disinfettati**, inoltre sia i **giudici** che gli **assistenti si disinfetteranno le mani** dopo ogni giudizio.

**Furettomania ONLUS non è responsabile dello stato di salute dei furetti** presenti alla manifestazione che è **aperta a tutti**. Qualora soggetti immunorepressi o senza la copertura vaccinale adeguata contraessero patologie virali, parassitarie o batteriche, l'Associazione non sarà in ogni caso responsabile.

### RESPONSABILITA' PARTECIPANTI e PUBBLICO

I partecipanti al concorso **dovranno portare un trasportino** per poter presentare il furetto agli addetti al ring giudici nel massimo anonimato e dovranno intervenire alla manifestazione solo con **animali in perfetto stato di salute**; nel caso si sappia o si sospetti che il proprio furetto sia ammalato, è assolutamente sconsigliato portarlo in manifestazione: l'ambiente alquanto stressante non sarà certo il luogo più adatto ed è assolutamente poco rispettoso nei confronti degli altri partecipanti mettere a rischio di contagio gli altri furetti. Al rientro a casa è consigliato cambiare completamente l'equipaggiamento della gabbia o del trasportino e disinfettare il tutto per una maggiore sicurezza. Si consiglia inoltre di lavare gli abiti utilizzati al concorso.

### POSSIBILI RISCHI

Partecipando a eventi pubblici con molti altri furetti è possibile che il proprio animale contragga l'influenza sia da altri furetti che da umani, patologie infettive o avere, nei giorni successivi, delle scariche di diarrea dovute a stress. E' bene sapere inoltre che si può correre il rischio di essere morsi o che il proprio furetto morda o venga a sua volta morso. Lo staff FM e il medico veterinario sono a pronti a intervenire in ogni situazione anche di emergenza. Ricordiamo poi che ogni partecipante o visitatore è responsabile per eventuali danni arrecati a cose o persone dal proprio furetto all'interno dell'evento, sollevando, senza alcuna eccezione, da ogni responsabilità, Furettomania ONLUS e il suo Staff.

## ESCLUSIONI e ESPULSIONI

Non sono ammessi in manifestazione furetti mordaci o con problemi comportamentali. Qualora dovessero partecipare, il giudice avrà la facoltà di espellere il soggetto. Inoltre i giudici e l'organizzazione si riservano il diritto di espellere dal concorso i furetti e proprietari in caso di:

- rissa;
- discussioni con Staff, Giudici o con il Medico Veterinario;
- furetti mordaci o pericolosi come espresso in precedenza;
- furetti con medicazioni recenti, ferite aperte o punti di sutura non saranno ammessi in concorso e l'organizzazione ne sconsiglia la presenza agli eventi;
- soggetti ibridi, furetti con caratteristiche che si discostano in maniera notevole dallo standard riconosciuto, saranno scoraggiati a partecipare e non otterranno un buon punteggio in gara.

L'espulsione non dà diritto al rimborso della quota d'iscrizione.

**Le femmine in gravidanza o in allattamento non possono partecipare al concorso**, e gli organizzatori ne sconsigliano vivamente il trasporto **così come i piccoli di età inferiore ai 2 mesi.**

Il proprietario, con l'iscrizione al concorso, si assume la responsabilità di dichiarare che la propria furetta non sia in stato di gravidanza.

### RING GIUDICI

Per riservatezza ed imparzialità, i furetti saranno portati ai giudici da un addetto al ring. I proprietari dei furetti dovranno collocarli in un trasportino proprio, pulito e in buone condizioni. Al trasportino andrà applicato/legato il numero di iscrizione. I proprietari dovranno rispettare tale riservatezza non avvicinandosi al ring dei giudici.

*Eventuali reclami vanno presentati agli organizzatori entro il termine della manifestazione o per iscritto entro 3 giorni dal termine dell'evento.*

**L'iscrizione al concorso implica l'accettazione del presente regolamento in tutte le sue parti senza alcuna riserva. La lettura di questa guida**

# LO STANDARD ITALIANO

Lo **STANDARD ITALIANO DEL FURETTO** studiato e stilato da Furettomania ONLUS nel 1999, nel corso degli anni ha subito alcune modifiche in base allo stato del furetto in Italia. I concorsi di bellezza e di idoneità alla riproduzione sono basati su questo standard. Il ricavato delle iscrizioni viene utilizzato per sostenere le attività dell'Associazione e in primo luogo le cure per i furetti abbandonati.

## LO STANDARD DEL FURETTO

Lo standard italiano si basa su alcune caratteristiche fondamentali quali:

- ❖ **COLORAZIONE:** divisa in 5 macro-categorie, Dark, Solido, Sandy, Albino e Macchiati.
- ❖ **PELI PRIMARI:** peli più duri e lunghi che coprono il sottopelo, di norma con la base più chiara e l'estremità più scura. Zampe coda e muso hanno in genere un colore più scuro ed un pelo più corto. Un pelo folto e soffice è sintomo di un furetto in buona salute; un pelo secco, spezzato, con chiazze alopeciche o con altri difetti verrà penalizzato. **Per Angora vedi pag. 12**
- ❖ **SOTTOPELO:** pelo più corto e folto presente sotto il pelo primario, in genere chiaro. **Per Angora pag. 12**
- ❖ **MASCHERINA:** valutata in base alla colorazione se presente.
- ❖ **NASO:** in asse con orecchie e bocca, morbido e umido. **Per Angora vedi pag. 12**
- ❖ **OCCHI:** neri, marroni, rubino o rossi, blu o verdi. Tondi, grandi, brillanti, curiosi.
- ❖ **MANTELLA:** dovrà essere liscio, serico, lucente e uniforme su tutto il corpo. La sua consistenza e colorazione può variare a seconda dello stato riproduttivo (intero o sterilizzato), il sesso, l'età e la stagione; inoltre in primavera è normalmente più corto mentre in inverno più lungo, folto e chiaro. In presenza di parassiti della pelle (pulci ecc.), il furetto verrà squalificato.
- ❖ **TESTA:** ben proporzionata e cuneiforme, con una lunghezza dal vertice della testa al naso quanto lo spazio compreso tra l'attaccatura delle orecchie, con angoli arrotondati, più tonda e corta nei maschi e generalmente più allungata nelle femmine. Vibrisse lunghe e flessibili.
- ❖ **DENTI/GENGIVE:** denti puliti e non spezzati. Gengive di colore roseo. Buona chiusura mandibolare. La mancanza di alcuni denti o se ve ne sono in più, ci saranno delle penalizzazioni.
- ❖ **CORPO:** ben modellato e proporzionato senza difetti fisici (displasia, assenza di dita, unghie o denti, dita accessorie, coda mozzata), con ossatura solida, forma allungata con gambe corte ma proporzionate, colonna dorsale ben arcuata e flessibile.
- ❖ **PORTAMENTO:** attento, vivace e vigile, con movenza sicura e senza vizi di andatura o zoppie.
- ❖ **CODA:** con pelo folto e spesso alla base e più sottile in punta. Lunga da uno a due terzi della lunghezza complessiva dell'animale.
- ❖ **ORECCHIE:** ben arrotondate ed aderenti alla testa, con cute rosea e senza presenza di cerume.
- ❖ **ZAMPE:** adeguatamente proporzionate e simmetriche, non arcuate.
- ❖ **TONO MUSCOLARE/OSSATURA:** muscoli tonici e forti. Spina dorsale dritta senza protrusioni. Nel valutare ossatura e tono muscolare va tenuta in considerazione l'età del furetto e l'eventuale sterilizzazione.
- ❖ **TEMPERAMENTO:** vigile e curioso, non apatico. Docile e non mordace.
- ❖ **PROPORZIONI:** il furetto dovrà risultare simmetrico in tutto il corpo, le zampe anteriori e posteriori rivolte perfettamente in avanti, e testa, corpo, collo, zampe e coda devono essere tutte proporzionate.

***Misure Standard (estrapolate da un campione di circa 100 furetti):*** Distanza interna tra le orecchie minimo 2,8cm; Distanza naso-scapole minimo 11cm; Distanza scapole- base coda minimo 21cm; Lunghezza coda minimo 9cm; Lunghezza totale animale minimo 47cm;

## FURETTI ANGORA

Per quanto riguarda l'anatomia, lo standard generale (corpo, testa, postura, ecc) è attualmente in uso quello per i furetti a

pelo corto e mezz'angora. **Differenze sostanziali verranno invece valutate per il naso e il pelo.**

*Ringraziamo Aija Kouhi e Anu-Emilia Niinikorpi dello staff della Finnish Ferret per aver condiviso con noi i canoni di giudizio dei furetti Angora attualmente in uso nei loro concorsi.*

**NASO:** Deve essere un triangolo con bordi arrotondati, con narici simmetriche. La dimensione del naso è proporzionale alla dimensione della testa. **E' ammesso per gli angora avere una doppia piega** nel naso e un po' di peli extra (sopra naso/narici o dentro narici). Il naso deve essere dritto anche se è ammesso un po' ruotato verso l'alto, leggermente all'insù.

**In ogni caso è preferibile il naso più normale possibile:** se causasse problemi di respirazione per troppo pelo interno ad esempio, verrà penalizzato. **Gli animali dovrebbero essere sempre allevati per la buona salute e non per l'estetica.** Per questo motivo un naso amorfo è molto penalizzato rispetto a pelo e standard generale. **La doppia piega nel naso è accettata ma un naso liscio e normale viene preferito.**

**PELO:** Il pelo primario è più lungo rispetto a quello dei furetti mezz'angora e a pelo corto.

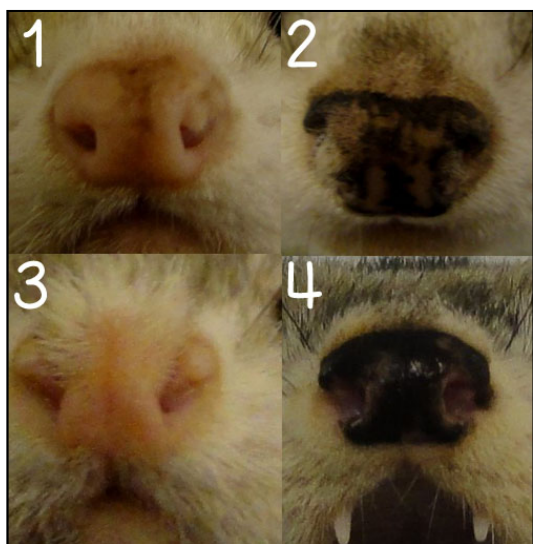
Nei maschi il pelo deve avere una lunghezza almeno di 6 cm, ma è preferito di 9 cm.

Nelle femmine il pelo deve avere una lunghezza almeno di 5 cm, ma è preferito di 7 cm.

Il sottopelo è assente.

### CATEGORIA ANGORA IN CONCORSO:

- ✓ **SESSO** (maschi e femmine);
- ✓ **CONDIZIONE RIPRODUTTIVA** (interi e sterilizzati)
- ✓ **ETA'**(Junior, Adulti, Senior, Agee')
- ✓ **Non ci sarà alcuna divisione per colore**
- ✓ **I furetti mezz'angora parteciperanno come sempre insieme ai furetti a pelo corto.**



**Foto 1: no peli/si doppia narice**  
**Foto 2: peli disomogenei nelle narici**  
**Foto 3: peli sopra e dentro le narici, naso schiacciato e piega centrale.**  
**Foto 4: naso normale in furetto angora**

**Esempi di nasi amorfi e molto penalizzati nei furetti Angora**



## LE COLORAZIONI DEL FURETTO

### DARK

Zibellino  
Zibellino nero standard  
Zibellino siamese

Il colore del **pelo primario** è **marrone scuro o nero**, il colore delle **zampe e del dorso** deve essere di sfumatura **differente** rispetto al resto del corpo, il sottopelo è bianco, crema o leggermente dorato ma mai giallo. La mascherina deve essere ben evidenziata intorno agli occhi per gli zibellini e zibellini neri standard, mentre appena accennata o assente negli zibellini siamesi.

### SANDY

Champagne  
Cannella  
Cioccolato

Il colore del pelo primario è marrone chiaro rossiccio (cannella), marrone chiaro giallognolo (champagne) o marrone cioccolato. Il sottopelo è bianco, il colore delle zampe e del dorso deve essere di sfumatura differente rispetto al resto del corpo. La mascherina deve essere ben evidenziata intorno agli occhi per gli champagne, cioccolato e cannella standard, mentre appena accennata o assente negli champagne, **cioccolato e cannella siamese**.

### SOLIDI

Neri  
Self  
Per zibellini, cannella,  
cioccolato

Il colore del pelo primario è nero (zibellini), marrone cioccolato (cioccolato) o marrone rossiccio(cannella) e **uniforme su tutto il corpo**. La mascherina è piena, a T, o il muso è completamente colorato nei self.

### ALBINI

La colorazione del furetto **albino** è **completamente bianco latte**, più bianco è, più alto sarà il punteggio del giudice. Sia il pelo che il sottopelo dovranno avere lo stesso colore ed una consistenza morbida e folta.

### MACCHIATI

Roani(Silver)  
DEW  
Macchie presenti

Comprende tutti i colori che non rientrano nelle categorie precedenti. Possono quindi avere macchie bianche su parte del corpo (sotto il collo, punta delle zampe e della coda, strisce che attraversano la testa passando dalle orecchie) oppure colore bianco di base e macchie colorate su dorso, testa e coda.

## ZIBELLINO E ZIBELLINO SCURO STANDARD



**Pelo primario:** marrone scuro, tendente al nero, il tronco è un po' più chiaro di coda e zampe. Liscio e brillante con riflessi neri.

**Sottopelo:** bianco o crema

**Mascherina:** piena (una banda orizzontale che comprende gli occhi), ammessa a T con la muta estiva, ammessa a V ben marcata con la muta invernale

**Naso:** rosa, a T scura su fondo rosa o marrone, picchiettato nero su fondo chiaro (meno dell'80%)

**Occhi:** marrone scuro o neri

## ZIBELLINO SIAMESE



**Pelo primario:** marrone scuro o quasi nero con zampe e coda molto più scure del tronco. Liscio e brillante con riflessi neri.

**Sottopelo:** bianco o crema

**Mascherina:** assente; a V appena accennata; marmorizzata (piccole macchie attorno agli occhi)

**Naso:** rosa, rosa contornato di marrone, picchiettato scuro su fondo chiaro.

**Occhi:** marrone scuro o neri

## CHAMPAGNE STANDARD



**Pelo primario:** marrone chiaro giallognolo, il tronco è un po' più chiaro di coda e zampe.  
Liscio e brillante.

**Sottopelo:** bianco o crema.

**Mascherina:** piena (una banda orizzontale che comprende gli occhi), ammessa a T con la muta estiva, ammessa a V ben marcata con la muta invernale

**Naso:** rosa, picchiettato marrone chiaro su fondo rosa

**Occhi:** marrone chiaro; marrone scuro; con riflessi rubino

## CHAMPAGNE SIAMESE



**Pelo primario:** marrone chiaro giallognolo con zampe e coda molto più scuri del tronco.  
Liscio e brillante.

**Sottopelo:** bianco o crema.

**Mascherina:** assente; a V appena accennata; marmorizzata (piccole macchie attorno agli occhi)

**Naso:** rosa

**Occhi:** marrone chiaro; marrone scuro; con riflessi rubino.

## CANNELLA STANDARD



**Pelo primario:** marrone chiaro rossiccio (color cannella), il tronco risulta un po' più chiaro di coda e zampe. Liscio e brillante con riflessi rossicci.

**Sottopelo:** bianco o crema.

**Mascherina:** piena (una banda orizzontale che comprende gli occhi), ammessa a T con la muta estiva, ammessa a V ben marcata con la muta invernale

**Naso:** rosa, rosa contornato di marrone, mattone, a T scura su fondo rosa o mattone, picchiettato di marrone chiaro (meno dell'80%).

**Occhi:** marrone chiaro o marrone scuro; con riflessi rubino.

## CANNELLA SIAMESE



**Pelo primario:** marrone chiaro rossiccio (color cannella), con zampe e coda molto più scuri del tronco. Liscio e brillante con riflessi rossicci.

**Sottopelo:** bianco o crema.

**Mascherina:** assente; a V appena accennata; marmorizzata (piccole macchie attorno agli occhi)

**Naso:** rosa, rosa contornato di mattone, picchiettato marrone chiaro su fondo rosa

**Occhi:** marrone chiaro o marrone scuro; con riflessi rubino.



## CIOCCOLATO STANDARD



**Pelo primario:** marrone cioccolato, il tronco risulta un po' più chiaro di coda e zampe. Liscio e brillante con riflessi marroni.

**Sottopelo:** bianco o crema

**Mascherina:** piena (una banda orizzontale che comprende gli occhi), ammessa a T con la muta estiva, ammessa a V ben marcata con la muta invernale

**Naso:** rosa, rosa contornato di marrone, T marrone su fondo rosa o mattone, picchiettato marrone su fondo rosa o mattone.

**Occhi:** marrone scuro o marrone chiaro.

## CIOCCOLATO SIAMESE



**Pelo primario:** marrone cioccolato con zampe e coda molto più scuri del tronco. Liscio e brillante con riflessi marroni.

**Sottopelo:** bianco o crema

**Mascherina:** assente; a V appena accennata; marmorizzata (piccole macchie attorno agli occhi)

**Naso:** rosa, rosa contornato di marrone, picchiettato marrone su fondo rosa o mattone.

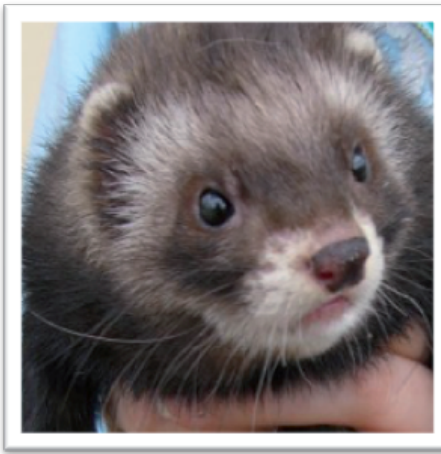
**Occhi:** marrone scuro o marrone chiaro

## ZIBELLINO NERO SOLIDO



**Pelo primario:** nero o tendente al nero. Liscio e brillante con riflessi neri.  
**Sottopelo:** bianco o crema  
**Mascherina:** a T rovesciata con la muta estiva; piena (una banda orizzontale che comprende gli occhi); guance bianche  
**Naso:** nero uniforme, a T nera su fondo marrone scuro.  
**Occhi:** neri o marrone scuro.

## NERO SOLIDO



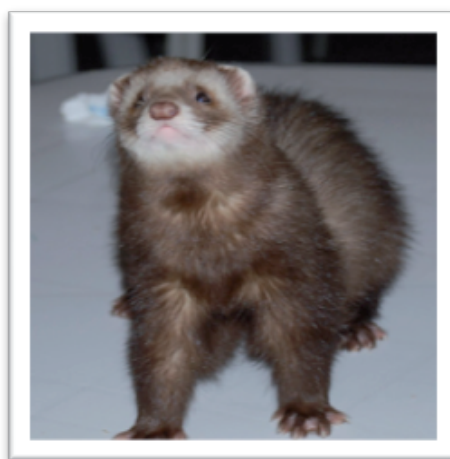
**Pelo primario:** nero. Liscio e brillante con riflessi neri.  
**Sottopelo:** crema o grigiastro  
**Mascherina:** a T rovesciata; piena (una banda orizzontale che comprende gli occhi); guance bianche con possibili infiltrazioni di colore inferiori a 1/3  
**Naso:** nero uniforme  
**Occhi:** neri o marrone scuro; verdi o blu.

## BLACK SELF



**Pelo primario:** nero, uniforme sul corpo ad eccezione di una macchia bianca sul mento, il bordo delle orecchie è colorato. Liscio e brillante con riflessi neri.  
**Sottopelo:** grigiastro  
**Mascherina:** muso completamente colorato, guance completamente colorate  
**Naso:** nero uniforme.  
**Occhi:** neri o marrone scuro; verde o blu.

## CIOCCOLATO SOLIDO



**Pelo primario:** marrone cioccolato al latte. Liscio e brillante con riflessi marroni.

**Sottopelo:** crema o marroncino.

**Mascherina:** a T rovesciata; piena (una banda orizzontale che comprende gli occhi); guance bianche con possibili infiltrazioni di colore inferiori a 1/3

**Naso:** marrone scuro uniforme, T marrone scuro su fondo marrone chiaro

**Occhi:** marrone scuro; verdi o blu.

## CIOCCOLATO SELF



**Pelo primario:** marrone cioccolato al latte, uniforme sul corpo ad eccezione di una macchia bianca sul mento, il bordo delle orecchie è colorato. Liscio e brillante con riflessi di marrone caldo.

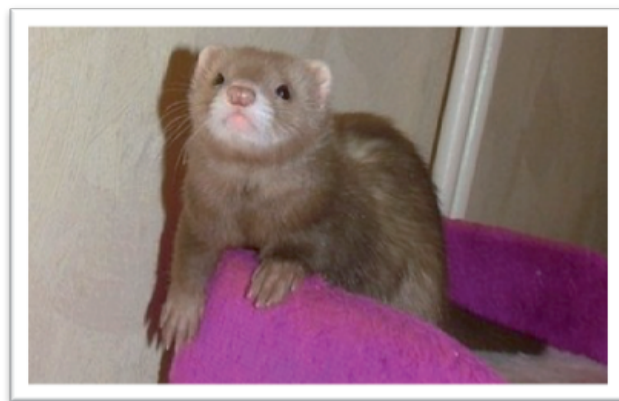
**Sottopelo:** marroncino.

**Mascherina:** muso completamente colorato, guance completamente colorate.

**Naso:** marrone scuro uniforme.

**Occhi:** marrone scuro; verdi o blu.

## CANNELLA SOLIDO



**Pelo primario:** marrone chiaro rossiccio (color cannella), il colore è uniforme su zampe e tronco. Liscio e brillante con riflessi rossicci.

**Sottopelo:** crema

**Mascherina:** a T rovesciata; piena (una banda orizzontale che comprende gli occhi); guance bianche con possibili infiltrazioni di colore inferiori a 1/3

**Naso:** mattone, rosa contornato di marrone chiaro, a T scura su fondo mattone, marrone chiaro pieno.

**Occhi:** marrone chiaro, marrone scuro; con riflessi rubino; verdi, blu.

## CANNELLA SELF



**Pelo primario:** marrone chiaro rossiccio (color cannella), uniforme sul corpo ad eccezione di una macchia bianca sul mento, il bordo delle orecchie è colorato. Liscio e brillante con riflessi rossicci.

**Sottopelo:** crema, marroncino

**Mascherina:** muso completamente colorato, guance completamente colorate.

**Naso:** marrone chiaro.

**Occhi:** marrone scuro o chiaro, con riflessi rubino; verdi, blu.

## ALBINO



**Pelo primario:** bianco candido o dorato.

**Sottopelo:** bianco o crema.

**Mascherina:** assente.

**Naso:** rosa.

**Occhi:** rossi.

## ROANI (SILVER)



**Pelo primario:** Essenzialmente si tratta di un mix di peli bianco/grigio, grigio e neri (50/70%) che possono essere mescolati uniformemente a quelli bianchi (50/30%) o raggruppati a formare macchie o strisce localizzate prevalentemente a livello del dorso, della coda o della testa, o ancora il pelo primario può apparire bianco con la punta scura

**Sottopelo:** Bianco con riflessi argentei o crema dorato

**Mascherina:** solitamente marmorizzata su fondo bianco ma dipende dalla distribuzione del colore.

**Macchia:** estremità delle zampe bianche-mitts (sempre), possibili macchie alle ginocchia, ventre, coda e gola.

**Naso:** dipende dal colore del pelo: rosa, nero, macchiato

**Occhi:** dipende dal colore del pelo: neri o marroni; con riflessi rubino

## MITTS



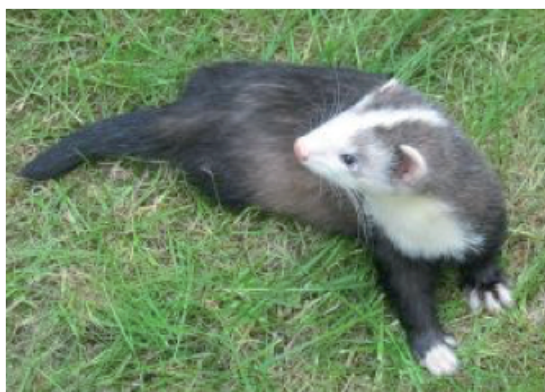
**Macchia:** estremità delle zampe bianche, bavaglio bianco su gola e petto; possibili macchie alle ginocchia, ventre e coda

**Mascherina:** dipende dal pattern: a T rovesciata; piena (una banda orizzontale che comprende gli occhi) ; marmorizzata (piccole macchie colorate su fondo bianco)

**Naso:** dipende dal colore

**Occhi:** dipende dal colore del pelo: neri o marroni; con riflessi rubino

## BLAZE



**Macchia :** linea bianca che parte dalla fronte, passa tra le orecchie e scende fino alla base del collo; la macchia dev'essere idealmente dritta, senza interruzioni e simmetrica; i blaze devono presentare sempre mitt e bavaglio; sono possibili macchie bianche sulle ginocchia, sulla pancia e sulla coda.

**Mascherina:** assente, piccoli cerchi attorno agli occhi; marmorizzata (piccole macchie colorate su fondo bianco)

**Naso:** rosa

**Occhi:** neri o marrone, blu con pupilla rossa, rubino

## PANDA



**Macchia:** testa, collo e gola completamente bianchi; i panda devono presentare sempre mitt e bavaglio; sono possibili macchie bianche sulle ginocchia, sulla pancia e sulla coda

**Mascherina:** assente

**Naso:** rosa

**Occhi:** neri o marrone scuro; blu con pupilla rossa, rubino

## DEW( dark-eyed-white)



**Pelo primario:** bianco con riflessi crema (pref. bianco), possibile striscia colorata che attraversa la schiena e comprende la coda (striped)

**Sottopelo:** bianco

**Mascherina:** assente

**Naso:** rosa

**Occhi:** neri; blu con pupilla rossa; rubino

## BOCCA DI LATTE



**Macchia:** macchia sul muso che si estende fino agli occhi, gola e petto; possibili alcune dita anteriori bianche e una striscia fina che parte dalla fronte e attraversa le orecchie; radi peli bianchi sparsi sul corpo

**Pelo primario:** nero, cioccolato o cannella, uniforme sul corpo, bordo delle orecchie è colorato.

**Sottopelo:** marroncino o grigio

**Mascherina:** muso completamente colorato; a T rovesciata.

**Naso:** rosa

**Occhi:** neri, marrone, con riflessi rubino; verdi, blu, grigi.

## PREPARARSI AL CONCORSO

### COME?

Il cammino del furetto verso una vittoria parte molto tempo prima del concorso e non è necessaria solo la toelettatura dell'ultimo momento ma **è fondamentale una buona salute, esercizio fisico ed un'ottima alimentazione**; la combinazione di queste cose porta ad un furetto in salute e sicuramente anche molto bello!

**La buona salute** è un requisito fondamentale per poter accedere ai concorsi, ed il veterinario potrà in occasione dei controlli annuali monitorare le sue condizioni e segnalare eventuali anomalie nel suo stato di salute.

**L'alimentazione** è altrettanto importante per mantenere in buona salute il proprio furetto e per garantirgli un buon tono muscolare ed un pelo folto e soffice. E' quindi importante che abbia sempre a disposizione cibo di ottima qualità con un **alto contenuto proteico** (proteine animali e non vegetali che possono causare calcoli biliari). Per maggiori consigliamo di leggere con attenzione le pagine del sito di Furettomania ONLUS dedicate all'alimentazione: <http://www.furettomania.it/il-furetto/alimentazione/>

**Esercizio fisico**: il furetto deve la possibilità di fare del buon esercizio fisico e questo si può ottenere permettendogli di giocare libero per diverse ore al giorno, mantenendosi così vivace e in buona forma fisica, e sicuramente anche molto felice.

**La pulizia** è anch'essa vitale per il furetto e permetterà di monitorare le sue condizioni. Ogni una o due settimane è necessario il taglio delle unghie (che impedirà che si deformino e si allunghi troppo la vena interna), la pulizia delle orecchie (per evitare cattivo odore, il deposito di troppo cerume e acari), dei denti (per evitare la formazione di tartaro) e la pulizia del pelo. **Un furetto sporco è molto penalizzato.**

### TOELETTATURA DEL GIORNO PRIMA

Quando il giorno del concorso è ormai alle porte è giunto il momento di fare un ultimo trattamento di bellezza.

**Il bagno**: fategli un bagno con uno shampoo specifico per furetti o cuccioli (cane/gatto), adeguato al suo pH, in modo che non gli secchi la pelle. Sostituite le amache, cucce e panni in cui dorme e gioca, con altri puliti. Quando sarà ben asciutto passategli il pelo con una spazzola in modo da rimuovere eventuali peli residui onde evitarne l'ingestione durante la sua pulizia.

**Le orecchie**: il giorno prima del concorso vanno pulite le orecchie quindi tenendolo per il coppino fate cadere alcune gocce di soluzione specifica nelle orecchie, massaggiare leggermente alla base dell'orecchio e poi pulite l'esterno con un cottonfioc imbevuto di soluzione, con movimenti circolari, facendo molta attenzione a non addentrarsi nei canali dell'orecchio. **Consigliamo di portare qualche cottonfioc anche il giorno del concorso** per eventuali residui da eliminare prima della chiamata a giudizio. **Controllate sempre il vostro furetto prima di metterlo nel trasportino e affidarlo all'assistente al ring per il giudizio.**

**Attenzione**: nel caso il cerume fosse grigio scuro e l'orecchio avesse un odore sgradevole è probabile che ci siano acari è bene quindi fare al più presto un controllo dal veterinario. Inoltre è il caso di avvisare l'organizzazione del concorso per evitare il contagio ad altri furetti.

**Unghie**: andranno tagliate 2/3 giorni prima del concorso in modo da averle arrotondate il giorno della gara. Si possono utilizzare le tronchesine gatti. Molta attenzione va fatta a non ledere la vena rossa che si intravede nell'unghia (è un vaso sanguigno!) e quindi bisogna tagliare oltre, altrimenti se la si recide si avrà una emorragia ed il furetto spaventato renderà più difficile la medicazione (con una matita emostatica, con polvere cicatrizzante, oppure in mancanza d'altro del sapone, della farina o dello zucchero).

**Denti**: la pulizia dei denti è molto importante per prevenire la comparsa di tartaro ed infiammazioni alle gengive. Se i denti si ingialliscono, a volte con alcune macchie scure, è segno che è comparso del tartaro e si può provare a rimuoverlo delicatamente con l'unghia o una garza, ma di norma è sempre meglio rivolgersi al proprio veterinario. Uno o due giorni prima del concorso ripulitegli i denti con uno spazzolino da denti da gatto o della garza avvolta ad un dito con della pasta dentifricia apposita per furetti (oppure una pasta enzimatica per cani e gatti) da passare sui denti sia sulla parete esterna e sia sulla parte usata per la masticazione.



# IL GIORNO DEL CONCORSO

## CURA DEGLI ANIMALI

I proprietari dei furetti dovranno **provvedere al benessere del proprio animale, portando con se tutto il necessario**. Prima di partire, verificare di avere tutto l'occorrente per far trascorrere al furetto la giornata del concorso senza particolari stress o disagi. Per essere certi di non dimenticare nulla ecco una lista di esempio con tutto l'occorrente per la gara.

- Libretto sanitario
- Certificato veterinario per riproduttori
- Trasportino (pulito) per giudizio
- Gabbia grande/Playpen
- Amache/panni per dormire puliti
- Cassettina per bisogni
- Sabbia/tutolo per lettiera/traversine
- Contenitore cibo
- Crocchette/carne
- Contenitore acqua
- Bottiglia di acqua
- Integratori (paste di malto)
- Pettorina e guinzaglio
- Tagliaunghie e cottonfioc
- Spazzolina
- Fazzoletti di carta
- Palettina per lettiera
- Salviettine umide (quelle per bimbi)

## IN AUTO

Il viaggio in auto è semplice e basta un po' di organizzazione: munirsi sempre di trasportino (o meglio ancora di una conigliera poco ingombrante) e se possibile attrezzarlo con una piccola lettiera, dei panni per dormire, ciotola per acqua e crocchette in piccole quantità durante il viaggio. Il trasportino è necessario anche per percorsi brevi (mai rischiare di avere un furetto libero nell'abitacolo che può facilmente distrarci dalla guida o peggio ancora infilarsi tra i pedali). Inoltre è necessario per presentare il furetto all'addetto al ring prima del giudizio in gara. E' bene avere una scorta di salviettine umidificate per poterlo ripulire in caso di piccoli incidenti e nel caso il trasportino non abbia l'angolo bagno! Ed eventualmente quelle disinfettanti per ripulire il trasportino, carta per asciugare e sacchetti per i rifiuti. Durante la stagione calda le attenzioni aumentano in quanto l'alta temperatura è particolarmente pericolosa per il furetto. Innanzi tutto **mai lasciarlo in auto incustodito(sia in inverno che in esatte ovviamente)** anche se l'auto è parcheggiata all'ombra poiché la temperatura può alzarsi pericolosamente e causargli un colpo di calore. Nel caso l'auto non sia dotata di aria condizionata si può ovviare mettendo nel trasportino una mattonella da borsa termica raffreddata avvolta in un panno o infilata in un sacchetto di stoffa (così che non sia a contatto diretto con il furetto). Sicuramente ci si sdraierà sopra non appena il calore diventerà eccessivo!

## IN AEREO

Per i viaggi in aereo la prima regola è **segnalare il furetto** (quale animale al seguito) **al momento della prenotazione** per essere certi di non avere sorprese al momento della partenza. Alcune compagnie aeree non accettano i furetti in cabina, ed altre nemmeno nella zona cargo (dove vengono stivati i bagagli). Per questo motivo è fondamentale informarsi bene al momento della prenotazione! Normalmente viene richiesto un pagamento per poter portare animali a bordo (che sia in stiva o in cabina) e solitamente la somma è calcolata in base al peso del furetto più quello del trasportino e varia a seconda della tratta. Il pagamento va fatto al momento del check-in. Sugeriamo di non far viaggiare i furetti nella stiva.

## IN TRENO

In treno è consentito il trasporto di piccoli animali domestici in appositi trasportini.

**Riportiamo da Italo:** Animali di piccola taglia: A bordo di Italo puoi trasportare - negli appositi contenitori da viaggio - animali domestici, quali cani di piccola taglia, gatti e altri piccoli animali da compagnia, purchè di peso non superiore ai 10 kg. **Modalità di trasporto:** Gli animali devono essere trasportati negli appositi contenitori ("trasportini"), che - nella misura di uno a Viaggiatore - possono essere alloggiati a bordo treno nelle bagagliere o nelle immediate vicinanze del tuo posto. Per il trasporto dei cani dovrai essere in possesso del certificato di iscrizione all'anagrafe canina. Nel caso di Viaggiatori provenienti da paesi esteri, gli animali dovranno essere muniti dei sistemi di identificazione e del passaporto di cui al Reg. (CE) n. 998/2003, laddove applicabile. Sono esclusi dal trasporto gli animali domestici pericolosi o affetti da patologie trasmissibili all'uomo. Per maggiori info:

<http://www.italotreno.it/IT/scopri-italo/ambienti-servizi-bordo/animali/Pagine/overview.aspx>

**Riportiamo da Trenitalia:** Gli amici a 4 zampe a bordo delle Freccie: Sui nostri treni è possibile viaggiare con il proprio animale. In particolare, i cani di piccola taglia, i gatti ed altri piccoli animali domestici da compagnia (custoditi nell'apposito contenitore di dimensioni non superiori a 70x30x50) sono ammessi **gratuitamente** nella prima e nella seconda classe di tutte le categorie di treni e nei livelli di servizio Executive, Business, Premium e Standard. E' ammesso un solo contenitore per ciascun viaggiatore. Per maggiori info:

<http://www.trenitalia.com/cms/v/index.jsp?vnextoid=d22a44311d207310VgnVCM1000008916f90aRCRD>

## IN TRAGHETTO

In caso di viaggio in nave-traghetto ogni compagnia ha le proprie regole, alcune consentono di portare l'animale con sé, a condizione che sia nel trasportino; a volte può essere portato in cabina qualora sia prenotata per intero, mentre altre compagnie prevedono l'alloggio esclusivamente nei settori destinati agli animali (grandi stanze munite di gabbie con lucchetto di cui viene consegnata la chiave al momento dell'imbarco). Spesso si è soggetti ad un pagamento a tratta che cambia da compagnia a compagnia.

## IN ALBERGO

In caso di soggiorno in albergo è **fondamentale verificare prima della partenza che il furetto sia accettato e se ci siano zone non accessibili agli animali**. Non essendo la camera di albergo già testata come "a prova di furetto" si consiglia di non tenerlo libero senza supervisione e nel caso si debba lasciare incustodito in camera di tenerlo nel trasportino o nella gabbia completamente accessoriata con ciotole di acqua, cibo, lettiera e amache. Attenzione anche alla pulizia finale delle camere: è buona educazione lasciare l'ambiente pulito e senza "ricordini" dei nostri amici pelosi, anche per evitare che in futuro una struttura pet-friendly non accetti più animali a causa di qualche ospite poco educato.

## I GIUDICI FM

I giudici si dividono in Senior e Junior. I Senior hanno facoltà di giudicare anche da soli, mentre i Junior sono sempre affiancati da un giudice Senior. I giudici che presiedono il Concorso di Bellezza possono essere da 1 a 3 per ogni ring, mentre per il Concorso Riproduttori sono 2, un Senior affiancato dal medico veterinario responsabile dell'evento.

Tutti i giudici sono Soci di Furettomania, hanno furetti da almeno 2 anni, hanno ottenuto l'idoneità a giudicare all'ultimo Corso Giudici e sono approvati dal Consiglio Direttivo.

**I giudici NON possono avere i propri furetti in concorso all'interno del ring di valutazione che gli compete. In caso di giudici che allevano questi non potranno avere neanche cuccioli provenienti dal proprio allevamento nel ring di valutazione.**

### VALUTAZIONI

Tenendo in considerazione lo Standard italiano, i giudici dovranno valutare nei seguenti modi :

**Concorso di Bellezza** Il giudizio verrà così definito da ogni giudice: pulizia generale, mantello (colore, pulizia, lucentezza, opacità), bocca (denti, colore, pulizia, chiusura mandibolare), coda proporzionata al corpo (non tagliata o mozza e da uno a due terzi rispetto la lunghezza al corpo). Il giudizio verrà espresso in centesimi, assegnando i relativi punti ad ogni caratteristica. Alla chiusura di ogni classe verrà calcolato il punteggio raggiunto dai soggetti di ogni ring dal rispettivo giudice. In caso di parità nei punteggi verrà effettuato uno o più spareggi.

**Idoneità alla Riproduzione** Il giudizio avverrà valutando ogni voce della scheda di valutazione e tenendo sempre in considerazione lo standard italiano, mediante una votazione espressa in centesimi. Alla chiusura di ogni classe verrà calcolato il punteggio raggiunto dai soggetti di ogni ring dai rispettivi giudici. I giudici potranno avvalersi del consulto del veterinario responsabile dell'evento che affiancherà il giudizio.

#### **I giudizi dei giudici dell'Associazione Italiana Furetti sono inalterabili ed insindacabili**

Qualora un giudice dovesse modificare il suo giudizio, dovrà controfirmare e motivare la correzione.

I visitatori, i concorrenti e gli espositori **non devono disturbare i giudici e mantenere la distanza minima delimitata dallo staff.**

**IMPORTANTE:** una volta perfezionata e conclusa l'iscrizione del furetto, verificare il programma della manifestazione per essere certi di essere nel locale della gara al momento della chiamata della propria categoria. **Nel caso si venga chiamati e ci si presenti in ritardo si rischia l'espulsione dalla categoria.** Lo staff di FM sarà a disposizione dei partecipanti durante tutta la giornata.

# JUST FOR JUDGES

Nel momento della valutazione del nostro furetto, i giudici terranno conto di diversi fattori che possono avere effetti determinanti per quanto riguarda ad esempio il tono muscolare e l'ossatura.

## ETA'

Le categorie in cui vengono raggruppati i furetti tengono conto dell'età. Essa è importante in quanto un furetto sotto l'anno di età dovrà essere in perfette condizioni di salute altrimenti le penalità saranno più gravi, mentre per furetto adulto o senior si dovrà tener conto dei piccoli problemi di salute o i leggeri incidenti avuti nell'arco della sua vita. Ad esempio, un furetto di 8 mesi con i denti spezzati, otterrà un punteggio basso, mentre lo stesso difetto in un furetto di 4 anni avrà una penalità minore.

## CONDIZIONE RIPRODUTTIVA

Sterilizzare un furetto cambia la sua fisiologia. Se il furetto viene sterilizzato prima della maturità sessuale, avrà una crescita differente rispetto a un furetto sterilizzato dopo la raggiunta maturità sessuale o ad un furetto intero. Un furetto sterilizzato dopo la maturità sessuale avrà una massa muscolare e una tonicità del corpo migliore e più sviluppata, anche se comunque minore rispetto un furetto intero. Per i furetti interi bisogna tener conto anche della colorazione "giallastra" dovuta alla presenza del sebo e ad un aspetto migliore e più massiccio rispetto ai furetti sterilizzati. Queste caratteristiche non sono rilevanti per il voto di colorazione e igiene del furetto.

## PELO

Pelo corto, mezz'angora e angora. Le condizioni e particolarità del pelo saranno valutate in base alle caratteristiche relative, all'età e alla condizione riproduttiva.

## CONTATTI UTILI

### **Associazione Italiana Furetti – FURETTOMANIA ONLUS**

Via Petrarca 12 – 21012 Cassano Magnano (VA)

Sito: [www.furettomania.it](http://www.furettomania.it) e-mail: [info@furettomania.com](mailto:info@furettomania.com)

### **Ufficio Anagrafe Italiana Furetti**

e-mail: [anagrafe@furettomania.com](mailto:anagrafe@furettomania.com)

### **Ufficio Concorsi**

e-mail: [concorsi@furettomania.com](mailto:concorsi@furettomania.com)

### **Consiglio Direttivo**

Email: [consiglio.direttivo@furettomania.com](mailto:consiglio.direttivo@furettomania.com)

# GUIDA AI CONCORSI

**Associazione Italiana Furetti - Furettomania ONLUS**

---

**[www.furettomania.com](http://www.furettomania.com) - [concorsi@furettomania.com](mailto:concorsi@furettomania.com)**



*I contenuti di questa guida sono protetti da Copyright dell'Associazione Italiana Furetti – Furettomania ONLUS. E' severamente vietato riprodurre, distribuire, pubblicare, utilizzare anche parzialmente testi, immagini, e contenuti della presente pubblicazione nel rispetto di quanto stabilito dalle norme sul diritto d'autore n. 518 del 1992 e successive modifiche. I trasgressori verranno puniti a norma di legge. Ver.gen2016*